

Аналитическая справка по результатам освоения обучающимися образовательных программ по итогам мониторингов, проводимых в МБДОУ – детский сад № 29

Реализация образовательной программы дошкольного образования МБДОУ – детский сад № 29 предполагает проведение педагогической диагностики достижений планируемых образовательных результатов обучающихся. Педагогическая диагностика достижений планируемых результатов направлена на изучение деятельностных умений ребёнка, его интересов, предпочтений, склонностей, личностных особенностей, способов взаимодействия со взрослыми и сверстниками. Она позволяет выявлять особенности и динамику развития ребёнка, составлять на основе полученных данных индивидуальные образовательные маршруты освоения образовательной программы, своевременно вносить изменения в планирование, содержание и организацию образовательной деятельности.

Цели педагогической диагностики, а также особенности её проведения определяются требованиями ФГОС ДО.

Результаты педагогической диагностики (мониторинга) используются исключительно для решения следующих образовательных задач: а) индивидуализации образования (в том числе поддержки ребенка, построения его образовательной траектории или профессиональной коррекции особенностей его развития); б) оптимизации работы с группой детей.

Педагогическая диагностика проводится в начале и в конце учебного года.

Педагогическая диагностика индивидуального развития детей проводится в произвольной форме на основе малоформализованных диагностических методов: наблюдения, свободных бесед с детьми, анализа продуктов детской деятельности (рисунков, работ по лепке, аппликации, построек, поделок и др.), специальных диагностических ситуаций. При необходимости используются специальные методики диагностики физического, коммуникативного, познавательного, речевого, художественно-эстетического развития.

Ведущим методом педагогической диагностики является наблюдение. Ориентирами для наблюдения являются возрастные характеристики развития ребенка. В процессе наблюдения педагог обращает внимание на частоту проявления каждого показателя, самостоятельность и инициативность ребенка в деятельности. Результаты наблюдения фиксируются в карте развития ребенка. Фиксация данных наблюдения позволят педагогу отследить, выявить и проанализировать динамику в развитии ребенка на определенном возрастном этапе, а также скорректировать образовательную деятельность с учетом индивидуальных особенностей развития ребенка и его потребностей.

Результаты наблюдения могут быть дополнены беседами с детьми в свободной форме, которые позволяют выявить причины поступков, наличие интереса к определенному виду деятельности, уточнить знания о предметах и явлениях окружающей действительности и др.

Анализ продуктов детской деятельности осуществляется на основе изучения материалов портфолио ребенка (рисунков, работ по аппликации, фотографий работ по лепке, построек, поделок и др.). Полученные в процессе анализа качественные характеристики существенно дополняют результаты наблюдения за продуктивной деятельностью детей (изобразительной, конструктивной, музыкальной и др.).

Система мониторинга содержит пять образовательных областей, соответствующих ФГОС ДО, что позволяет комплексно оценить качество образовательной деятельности в группе и при необходимости индивидуализировать его для достижения достаточного уровня освоения каждым ребёнком содержания образовательной программы дошкольного образования. В ходе образовательной деятельности педагоги создают диагностические ситуации, чтобы оценить индивидуальную динамику детей и скорректировать свои действия.

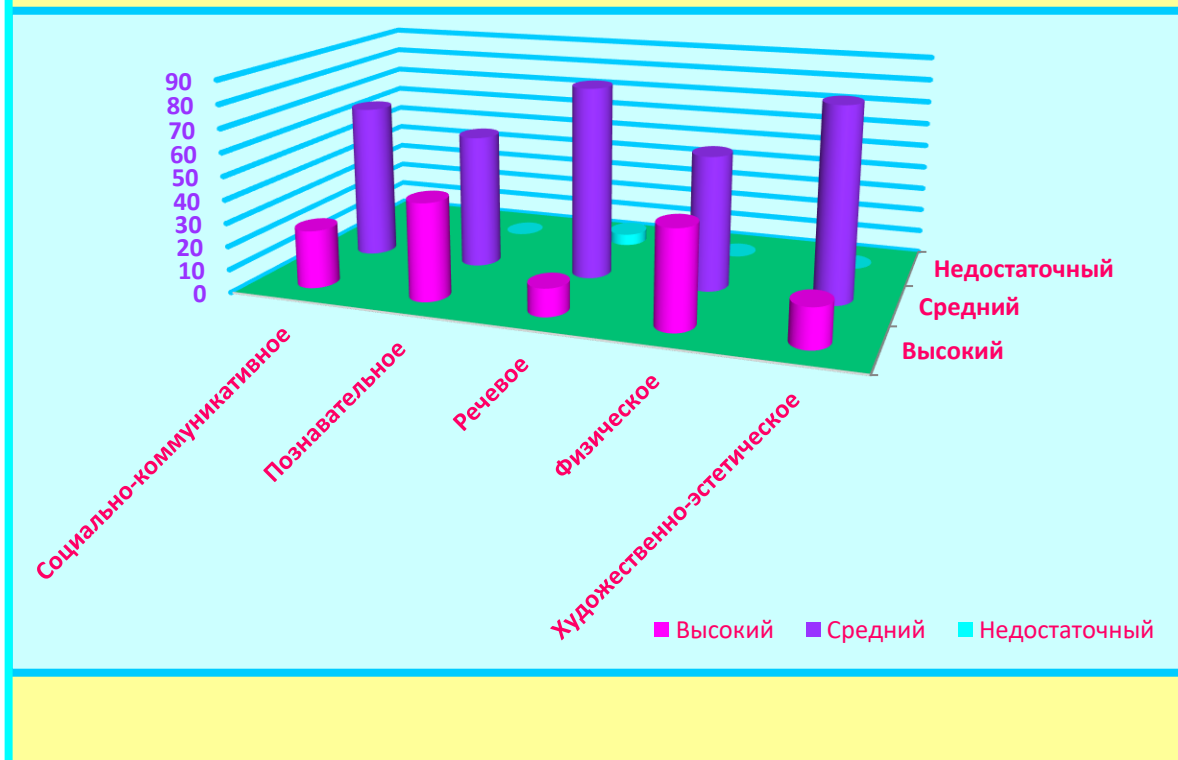
Мониторинг освоения воспитанниками образовательной программы дошкольного образования МБДОУ – детский сад № 29 за 2020 - 2021 учебный год показал следующие результаты. Педагогическую диагностику прошли 24 воспитанника старшего дошкольного возраста (5-6 лет).

**Результаты освоения ОП ДО МБДОУ – детский сад № 29
за 2020 - 2021 учебный год**

Образовательные области	Входящая диагностика (уровень освоения ОП ДО)	Итоговая диагностика (уровень освоения ОП ДО)
Социально-коммуникативное развитие	Высокий – 0 чел. (0%) Средний – 20 чел. (83%) Недостаточный – 4 чел. (17%)	Высокий – 6 чел. (25%) Средний – 16 чел. (67%) Недостаточный – 2 чел. (8%)
Познавательное развитие	Высокий – 2 чел. (8%) Средний – 18 чел. (80%) Недостаточный – 4 чел. (12%)	Высокий – 10 чел. (42%) Средний – 14 чел. (58%) Недостаточный – 0 чел. (0%)
Речевое развитие	Высокий – 0 чел. (0%) Средний – 23 чел. (95%) Недостаточный – 1 чел. (5%)	Высокий – 3 чел. (12%) Средний – 20 чел. (83%) Недостаточный – 1 чел. (5%)
Физическое развитие	Высокий – 0 чел. (0%) Средний – 21 чел. (88%) Недостаточный – 3 чел. (12%)	Высокий – 10 чел. (42%) Средний – 14 чел. (58%) Недостаточный – 0 чел. (0%)
Художественно-эстетическое развитие	Высокий – 0 чел. (0%) Средний – 23 чел. (95%) Недостаточный – 1 чел. (5%)	Высокий – 4 чел. (17%) Средний – 20 чел. (83%) Недостаточный – 0 чел. (0%)



**Педагогическая диагностика группы старшего возраста
(май) 2021 учебный год**



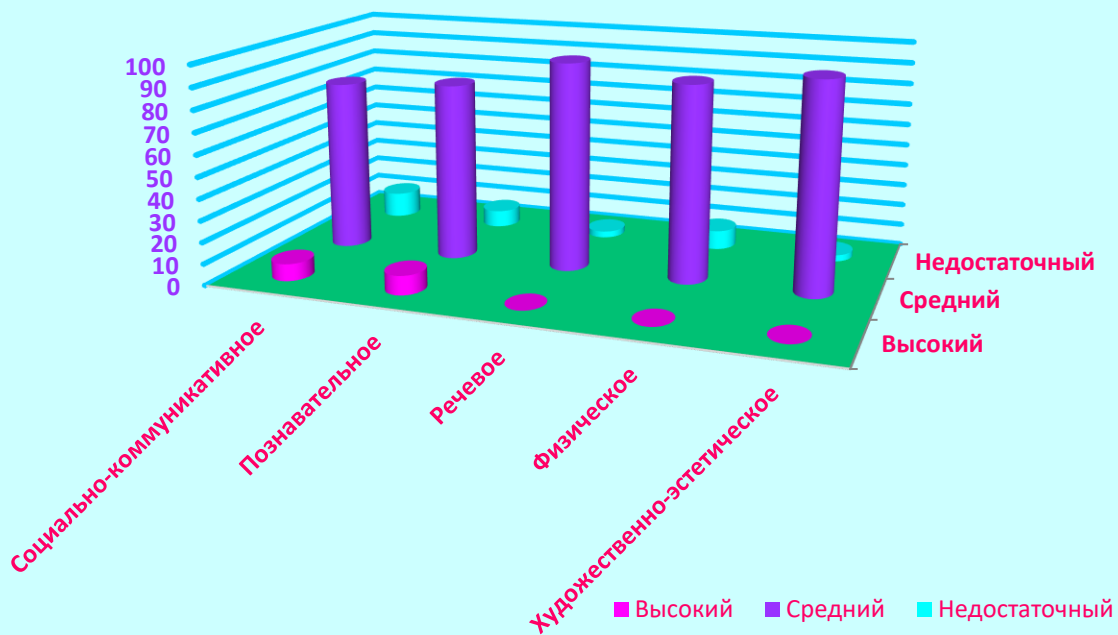
Результаты педагогической диагностики показали, что по всем образовательным областям программы произошли позитивные изменения. Данные результаты были достигнуты благодаря использованию разнообразных видов деятельности, их интеграции; вариативности использования образовательного материала; творческой организации образовательного процесса. Анализ результатов мониторинга помог определить уровень каждого ребенка для осуществления индивидуального и дифференцированного подходов в подборе форм организации, методов и приемов воспитания и развития.

Мониторинг освоения воспитанниками образовательной программы дошкольного образования МБДОУ – детский сад № 29 за 2021 - 2022 учебный год показал следующие результаты. Педагогическую диагностику прошли 24 воспитанника подготовительного к школе возраста (6-7 лет).

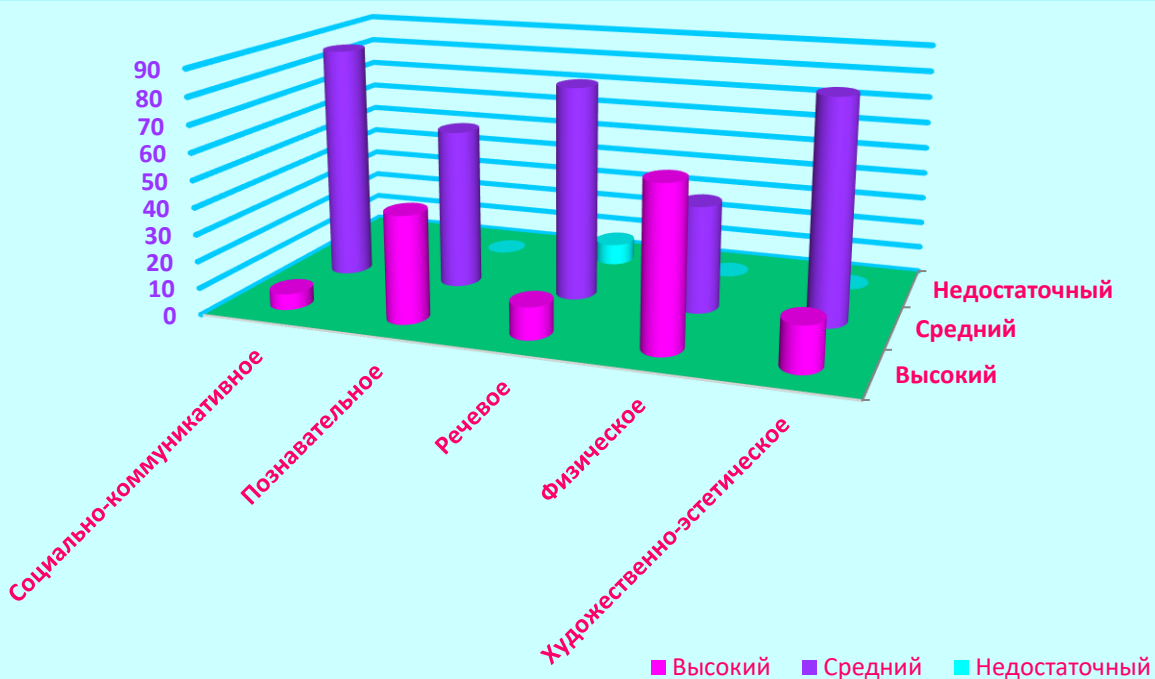
**Результаты освоения ОП ДО МБДОУ – детский сад № 29
за 2021 - 2022 учебный год**

Образовательные области	Входящая диагностика (уровень освоения ООП ДО)	Итоговая диагностика (уровень освоения ООП ДО)
Социально-коммуникативное развитие	Высокий – 2 чел. (8%) Средний – 18 чел. (80%) Недостаточный – 4 чел. (12%)	Высокий – 2 чел. (6%) Средний – 20 чел. (88%) Недостаточный – 2 чел. (6%)
Познавательное развитие	Высокий – 2 чел. (9%) Средний – 20 чел. (83%) Недостаточный – 2 чел. (8%)	Высокий – 10 чел. (40%) Средний – 14 чел. (60%) Недостаточный – 0 чел. (0%)
Речевое развитие	Высокий – 0 чел. (0%) Средний – 23 чел. (97%) Недостаточный – 1 чел. (3%)	Высокий – 4 чел. (12%) Средний – 18 чел. (80%) Недостаточный – 2 чел. (8%)
Физическое развитие	Высокий – 0 чел. (0%) Средний – 21 чел. (91%) Недостаточный – 3 чел. (9%)	Высокий – 14 чел. (60%) Средний – 10 чел. (40%) Недостаточный – 0 чел. (0%)
Художественно-эстетическое развитие	Высокий – 0 чел. (0%) Средний – 23 чел. (97%) Недостаточный – 1 чел. (3%)	Высокий – 4 чел. (17%) Средний – 20 чел. (83%) Недостаточный – 0 чел. (0%)

Педагогическая диагностика группы подготовительного возраста
(сентябрь) 2021 учебный год



Педагогическая диагностика группы подготовительного возраста
(май) 2022 учебный год



Результаты педагогического анализа показывают преобладание детей с высоким и средним

уровнями развития, что говорит о результативности образовательной деятельности в ДОО.

У детей сформированы начальные представления о здоровом образе жизни. Знают о важных и вредных факторах для здоровья, о значении для здоровья утренней гимнастики, закаливания, режима дня. Соблюдают элементарные правила личной гигиены, самообслуживания, опрятности и умеют быстро одеваться и раздеваться, соблюдают порядок в шкафчиках. Дети достаточно хорошо умеют метать предметы левой и правой рукой в вертикальную и горизонтальную цели, отбивать и ловить мяч, перестраиваться в колонну по трое, выполнять повороты в колонне.

Дети, имеющие высокий и средний уровень овладения знаниями и умениями, знают основные признаки живых существ, устанавливают связи между состояниями живых существ и средой обитания. Знают о значении солнца, воздуха и воды для человека, животных и растений. Называют времена года, знают о том, что нужно беречь природу. Знают название родного поселка, название страны и столицы. Различают круг, квадрат, треугольник, прямоугольник, овал; умеют сравнивать два предмета по высоте, ширине и длине. Умеют определять части суток и называть их в правильной последовательности.

По данным мониторинга видно, что программный материал образовательной области «Социально-коммуникативное развитие» усвоен детьми на высоком и средних уровнях. Дети подготовительной к школе группы умеют оформлять игру, используя разнообразные материалы (атрибуты), являются инициаторами в игре, часто организуют игры самостоятельно без помощи воспитателя. Активно проявляют интерес к дежурству и убирают за собой игрушки. У детей данной группы к концу года сформировались навыки организованного поведения в детском саду, дома и на улице.

По образовательной области «Художественно-эстетическое развитие» дети к концу года также продвинулись вперед: могут в правильной последовательности выполнять работу, создавать несложные сюжетные композиции изображения. Практически все воспитанники могут правильно располагать лист в заданном формате и размещать изображение на листе, могут назвать основные виды декоративно - прикладного творчества. У всех воспитанников данной группы достаточно развит навык лепки объемного образа, и все дети до конца и аккуратно выполняют плоскую лепку. Дошкольники также умеют правильно держать ножницы и правильно вырезать из бумаги, убирать свое рабочее место. Знания детей прочные, они способны применять их в повседневной деятельности.

Мониторинг освоения воспитанниками образовательной программы дошкольного образования МБДОУ – детский сад № 29 за 2022 - 2023 учебный год показал следующие результаты. Педагогическую диагностику прошли 25 воспитанников младшего дошкольного возраста (3 – 4 года).

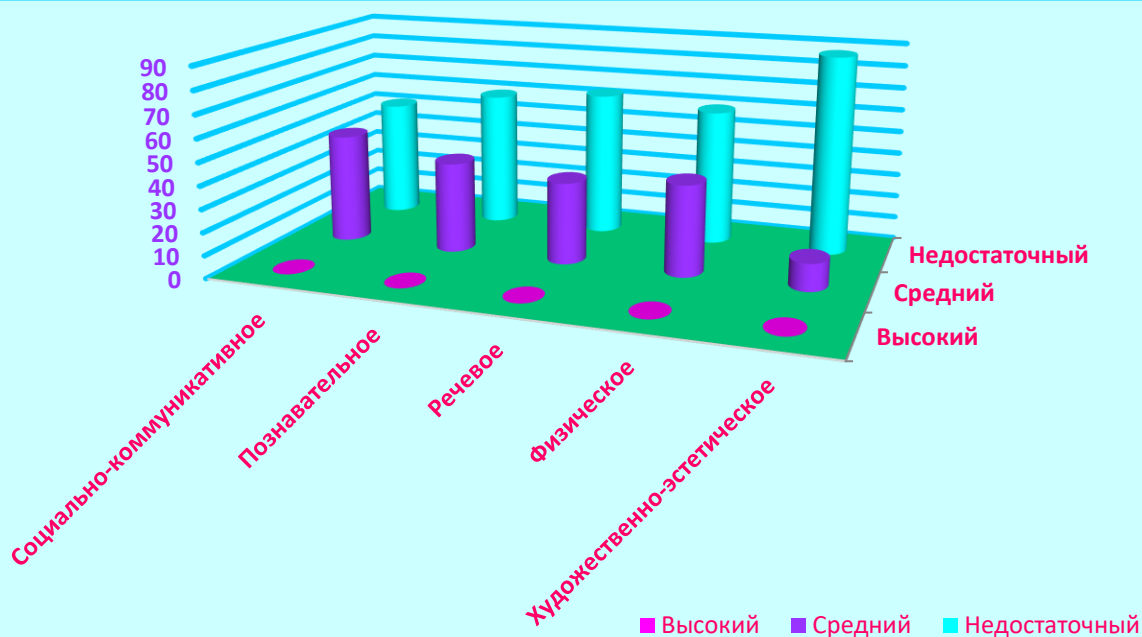
Результаты освоения ОП ДО МБДОУ – детский сад № 29 за 2022 - 2023 учебный год

Образовательные области	Входящая диагностика (уровень освоения ОП ДО)	Итоговая диагностика (уровень освоения ОП ДО)
Социально-коммуникативное развитие	Высокий – 0 чел. (0%) Средний – 12 чел. (48%) Недостаточный – 13 чел. (52%)	Высокий – 9 чел. (36%) Средний – 16 чел. (64%) Недостаточный – 0 чел. (0%)
Познавательное развитие	Высокий – 0 чел. (0%) Средний – 10 чел. (40%) Недостаточный – 15 чел. (60%)	Высокий – 10 чел. (40%) Средний – 15 чел. (60%) Недостаточный – 0 чел. (0%)
Речевое развитие	Высокий – 0 чел. (0%) Средний – 9 чел. (36%) Недостаточный – 16 чел. (64%)	Высокий – 3 чел. (12%) Средний – 17 чел. (68%) Недостаточный – 5 чел. (20%)
Физическое развитие	Высокий – 0 чел. (0%) Средний – 10 чел. (40%) Недостаточный – 15 чел. (60%)	Высокий – 6 чел. (24%) Средний – 13 чел. (52%) Недостаточный – 6 чел. (24%)
Художественно-эстетическое развитие	Высокий – 0 чел. (0%) Средний – 3 чел. (12%)	Высокий – 5 чел. (20%) Средний – 20 чел. (80%)

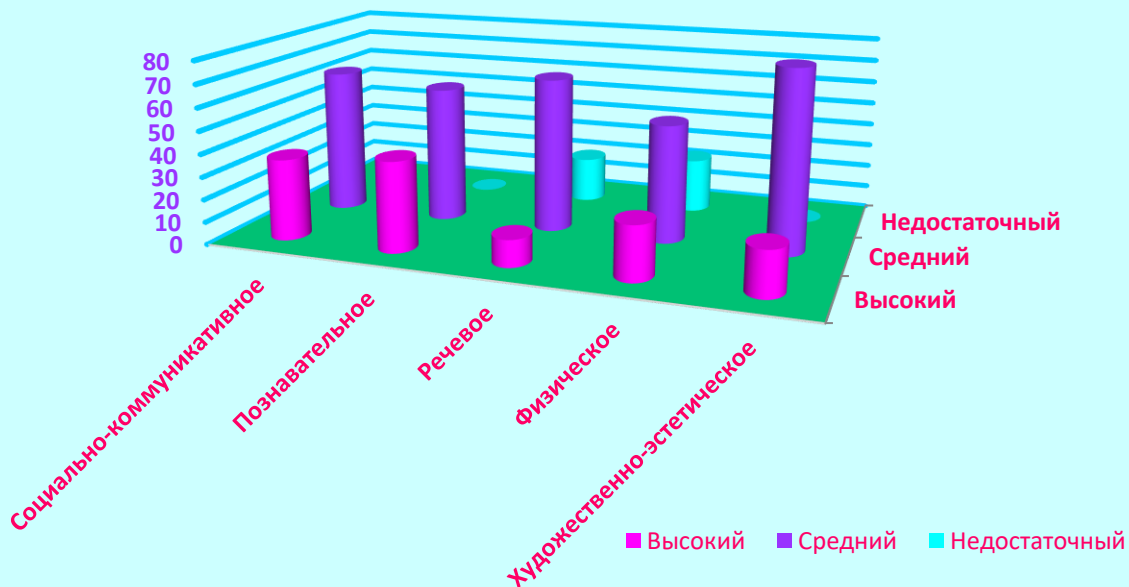
Недостаточный – 22 чел. (88%)

Недостаточный – 0 чел. (0%)

**Педагогическая диагностика группы младшего возраста
(сентябрь) 2022 учебный год**



**Педагогическая диагностика группы младшего возраста
(май) 2023 учебный год**



Результаты педагогической диагностики большинства детей в пределах возрастной нормы развития, отмечается положительная динамика. Дети данной возрастной группы к концу учебного года овладели простейшими навыками поведения во время еды, умывания, замечают и устраняют беспорядок в одежде, правильно пользуются носовым платком и расческой, следят за внешним видом. Умеют обращаться с просьбой, имеют представления о подвижных играх с правилами, умеют ходить и бегать, сохраняя равновесие в разных направлениях по указанию взрослого, научились лазать по гимнастической стенке произвольным способом, умеют прыгать в длину с места. Расширились знания об элементарных нормах и правилах здорового образа жизни.

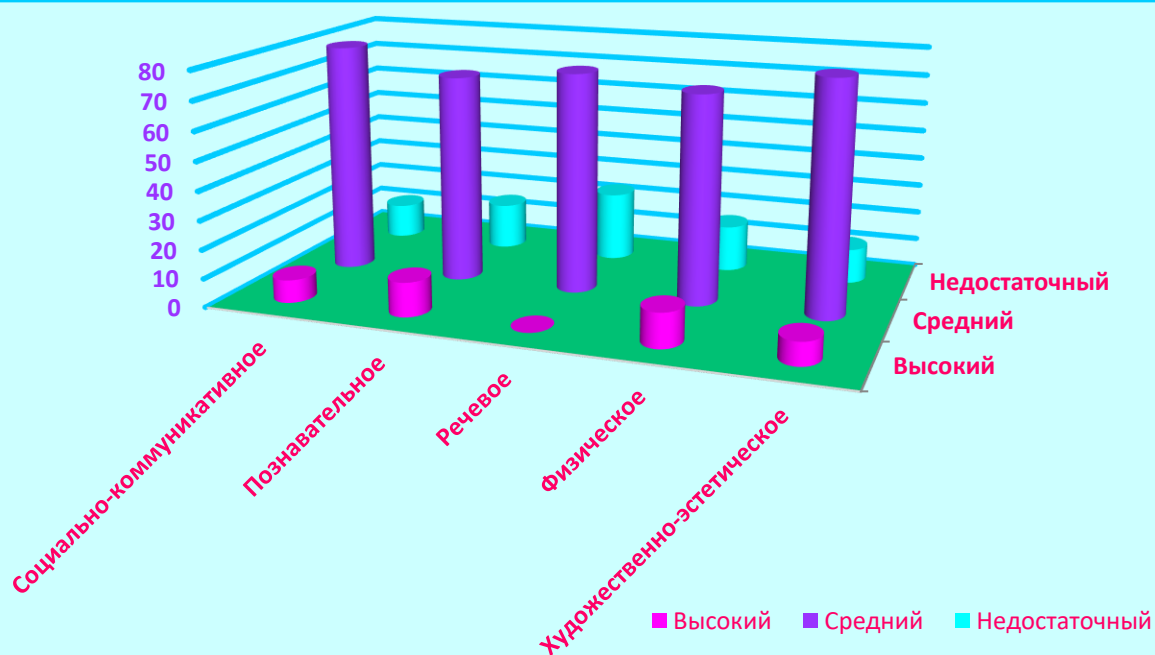
У большинства детей хорошо развита игровая деятельность, есть приобщение к элементарным общегрупповым нормам и правилам взаимопонимания со сверстниками и взрослыми. Дети ситуативно проявляют доброжелательное отношение к окружающим, имеют опыт правильной оценки хороших и плохих поступков. Большинство детей группы могут самостоятельно подбирать атрибуты для игр, ролей. Дополняют игровую обстановку недостающими предметами и игрушками. Улучшились показатели в развитии познавательных интересов и интеллектуального развития. У детей сформированы первичные представления о себе, семье. Дети способны устанавливать простейшие связи между предметами и явлениями, делать простейшие обобщения. Различают понятия «много», «мало», «один», ориентируются во времени, понимают и различают: утро, день, вечер, ночь. Большинство детей знают геометрические фигуры. Умеют группировать предметы по цвету, размеру и форме, понимают смысл обозначений: вверху - внизу, впереди - сзади, слева - справа. Некоторым детям тяжело даётся сравнение предметов. Дети стали более свободно общаться со взрослыми и сверстниками, отвечают на разнообразные вопросы, касающиеся ближайшего окружения. Научились слушать текст, рассматривать картинки в книгах. Большинство детей используют в своей речи все части речи.

Мониторинг освоения воспитанниками образовательной программы дошкольного образования МБДОУ – детский сад № 29 за 2023 - 2024 учебный год показал следующие результаты. Педагогическую диагностику прошли 25 воспитанников среднего возраста (4 – 5 лет).

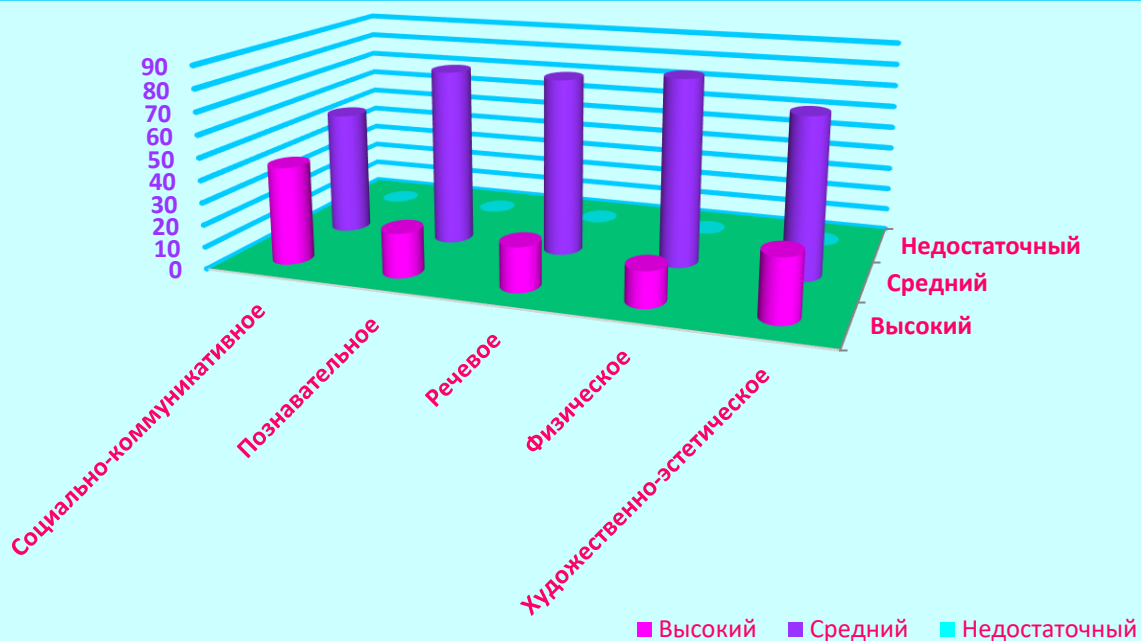
**Результаты освоения ОП ДО МБДОУ – детский сад № 29
за 2023 - 2024 учебный год**

Образовательные области	Входящая диагностика (уровень освоения ООП ДО)	Итоговая диагностика (уровень освоения ООП ДО)
Социально-коммуникативное развитие	Высокий – 2 чел. (8%) Средний – 20 чел. (80%) Недостаточный – 3 чел. (12%)	Высокий – 11 чел. (44%) Средний – 14 чел. (56%) Недостаточный – 0 чел. (0%)
Познавательное развитие	Высокий – 3 чел. (12%) Средний – 18 чел. (72%) Недостаточный – 4 чел. (16%)	Высокий – 5 чел. (20%) Средний – 20 чел. (80%) Недостаточный – 0 чел. (0%)
Речевое развитие	Высокий – 0 чел. (0%) Средний – 19 чел. (76%) Недостаточный – 6 чел. (24%)	Высокий – 5 чел. (20%) Средний – 20 чел. (80%) Недостаточный – 0 чел. (0%)
Физическое развитие	Высокий – 3 чел. (12%) Средний – 18 чел. (72%) Недостаточный – 4 чел. (16%)	Высокий – 4 чел. (16%) Средний – 19 чел. (84%) Недостаточный – 0 чел. (0%)
Художественно-эстетическое развитие	Высокий – 2 чел. (8%) Средний – 20 чел. (80%) Недостаточный – 3 чел. (12%)	Высокий – 7 чел. (28%) Средний – 18 чел. (72%) Недостаточный – 0 чел. (0%)

Педагогическая диагностика группы среднего возраста
(сентябрь) 2023 учебный год



Педагогическая диагностика группы среднего возраста
(май) 2024 учебный год



Сравнительный анализ результатов мониторинга в начале и в конце 2023- 2024 учебного года показывает рост освоения детьми программного материала, прослеживается положительная динамика развития ребенка по всем образовательным областям. В основном показатели выполнения программы находятся в пределах среднего уровня. Уменьшился процент воспитанников, нуждающихся в помощи педагога. Это означает, что применение в педагогической практике рабочей программы благотворно сказывается на результатах итогового мониторинга.

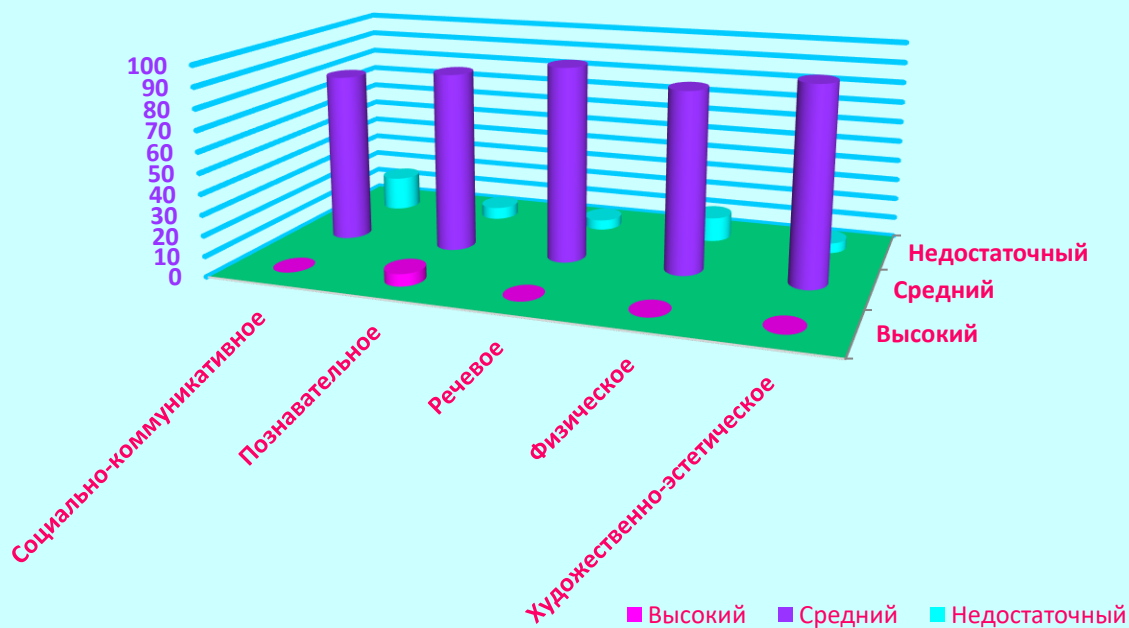
Таким образом, образовательная деятельность в средней группе реализуется на достаточном уровне. Очевиден положительный результат проделанной работы.

Мониторинг освоения воспитанниками образовательной программы дошкольного образования МБДОУ – детский сад № 29 за 2024 - 2025 учебный год показал следующие результаты. Педагогическую диагностику прошли 24 воспитанника старшего дошкольного возраста (5-6 лет).

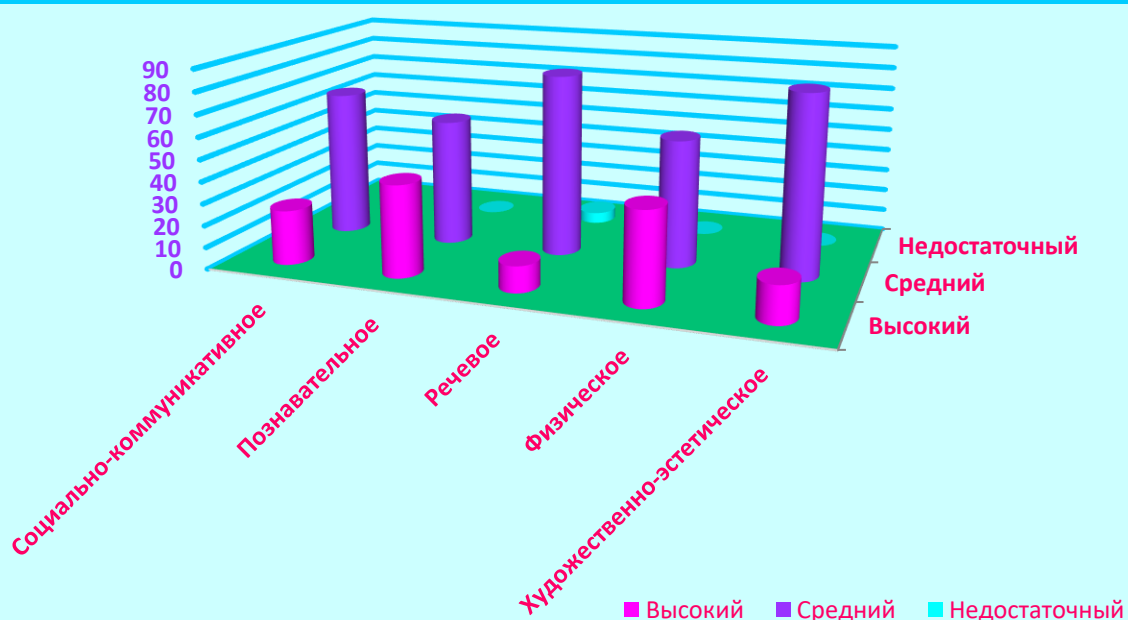
**Результаты освоения ОП ДО МБДОУ – детский сад № 29
за 2024 - 2025 учебный год**

Образовательные области	Входящая диагностика (уровень освоения ООП ДО)	Итоговая диагностика (уровень освоения ООП ДО)
Социально-коммуникативное развитие	Высокий – 0 чел. (0%) Средний – 20 чел. (83%) Недостаточный – 4 чел. (17%)	Высокий – 6 чел. (25%) Средний – 16 чел. (67%) Недостаточный – 2 чел. (8%)
Познавательное развитие	Высокий – 2 чел. (6%) Средний – 10 чел. (88%) Недостаточный – 2 чел. (6%)	Высокий – 10 чел. (42%) Средний – 14 чел. (58%) Недостаточный – 0 чел. (0%)
Речевое развитие	Высокий – 0 чел. (0%) Средний – 23 чел. (95%) Недостаточный – 1 чел. (5%)	Высокий – 3 чел. (12%) Средний – 20 чел. (83%) Недостаточный – 1 чел. (5%)
Физическое развитие	Высокий – 0 чел. (0%) Средний – 21 чел. (88%) Недостаточный – 3 чел. (12%)	Высокий – 10 чел. (42%) Средний – 14 чел. (58%) Недостаточный – 0 чел. (0%)
Художественно-эстетическое развитие	Высокий – 0 чел. (0%) Средний – 23 чел. (95%) Недостаточный – 1 чел. (5%)	Высокий – 4 чел. (17%) Средний – 20 чел. (83%) Недостаточный – 0 чел. (0%)

Педагогическая диагностика группы старшего возраста
(сентябрь) 2024 учебный год



Педагогическая диагностика группы старшего возраста
(март) 2025 учебный год



Результаты педагогической диагностики показали, что по всем образовательным областям программы произошли позитивные изменения. Данные результаты были достигнуты благодаря использованию разнообразных видов деятельности, их интеграции; вариативности использования образовательного материала; творческой организации образовательного процесса. Анализ результатов мониторинга помог определить уровень каждого ребенка для осуществления индивидуального и дифференцированного подходов в подборе форм организации, методов и приемов воспитания и развития.

Воспитатель Фатыхова О.В.